

Jaarverslag 2013

# Netwerk Palliatieve Zorg Almere



## Algemene doelstelling

Het Netwerk streeft naar het gezamenlijk realiseren van een kwalitatief goed aanbod van palliatieve zorg, van op elkaar aansluitende voorzieningen. Deze zorg is op de behoefte van de cliënt en naaste afgestemd. Van belang is dat de cliënt de juiste zorg ontvangt, op het juiste moment en op de plaats die de cliënt wenst.

## Visie

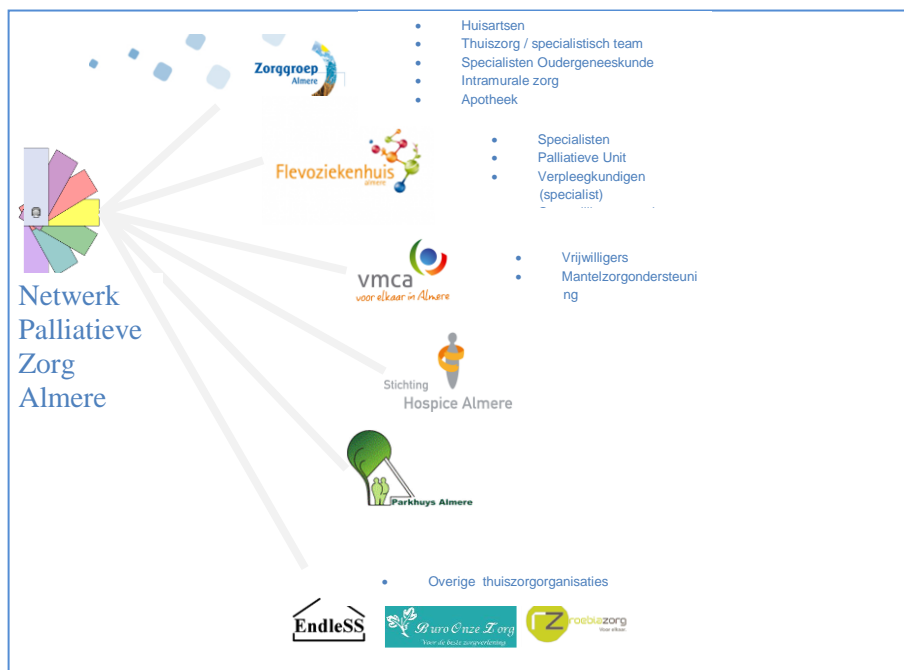
Het NPZA is het aanspreekpunt op het gebied van de palliatieve zorg in Almere e.o. en staat voor de bevordering van de palliatieve zorg. Dat doet zij door:

- De samenwerking in het veld te bevorderen en te coördineren
- Kennis in het veld te ontsluiten.
- Organisatorisch advies te verstrekken.
- Scholing te verzorgen.
- Leemtes in kwaliteit te signaleren.

## 1. Organisatiestructuur

Het Netwerk Palliatieve Zorg Almere (figuur 1) kent twee geledingen in haar organisatiestructuur:

- de stuurgroep palliatieve zorg
- het platform palliatieve zorg



**Figuur 1** Deelnemende organisaties

### 1.1. Stuurgroep

De stuurgroep palliatieve zorg is het dagelijks bestuur van het Netwerk Palliatieve Zorg Almere. De stuurgroep richt zich op beleidsvoorbereiding en ontwikkeling. De leden komen liefst zoveel mogelijk uit verschillende disciplines.

Leden:

- Voorzitter: Rob Bekkering (huisarts en consulent)
- Veronica Deen (wijkverpleegkundige) / Marga Driessen (transferverpleegkundige) / Gerrit Harskamp (tot 1 april) Jan Baars (na 1 april) (internist/hematoloog) / Jolien Hoek (VMCA) / Rob Linde (apotheker) / Marianne Ponstein (huisarts) / Lonneke Drubbel (na 1 april) (verpleegkundige oncologie) / Patricia Schutte (verpleegkundige)
- Coördinator: Bea Dame

## 1.2. Platform

Het platform wordt gevormd door leden vanuit alle aangesloten organisaties. Het platform fungeert als klankbordgroep en vergadert 3 maal per jaar.

*Leden:*

- Voorzitter: Rob Bekkering (huisarts en consulent)
- Judith Bremmers (Zorggroep Almere, specialistisch team) / Gerrit van Harskamp (tot 1 april) (Flevoziekenhuis, internistoncoloog) / Marieke Kollen (VMCA) / Rob Linde (Zorggroep, apotheker) / Katinka van der Linden (Parkhuys, coördinator) / Joanna Veldkamp (Hospice, coördinator) / Patricia Schutte (Flevoziekenhuis, palliatief verpleegkundige) / Rianne Veenstra (Flevoziekenhuis, geestelijke verzorging) / Esther Ramaj (Thuiszorg Endless) / Yvonne Te Vrede (Buro Onze Zorg) / Zuhra Nawid (Roebiazorg).
- Coördinator: Bea Dame

## 1.3. Werkgroepen

De werkgroepen worden gevormd door leden van de stuurgroep en het platform en, waar mogelijk, door leden vanuit de eigen organisaties. De werkgroepen werken de plannen uit die geformuleerd zijn door de stuurgroep in de vorm van verbetertrajecten met een begin- en einddatum. De netwerkcoördinator coördineert en participeert in deze werkgroepen.

In 2013 waren de volgende werkgroepen actief:

1 Herkenbaarheid vergroten van NPZ, zowel intern (netwerk) als extern (stakeholders)

*Portefeuillehouders;*

*Rob Bekkering / Rob Linde*

2 Organisatiestructuur netwerk verbeteren

*Portefeuillehouders: Jolien Hoek / Bea Dame*

3 Organiseren van structurele scholing zowel voor artsen/verpleegkundigen als vrijwilligers

*Portefeuillehouder: Gerrit van Harskamp / Lonneke Drubbel*

4 Verbeteren van de logistieke afstemming van de zorginhoudelijke palliatieve zorg

*Portefeuillehouder: Veronica Deen / Patricia Schutte*

5 Farmacie

*Portefeuillehouder: Rob Linde / Sandra van der Putten*

6 Poëziewedstrijd voor scholieren

*Portefeuillehouder: Bea Dame*

Daarnaast waren de volgende peergroepen actief

1 Peergroep Artsen (Rob Bekkering)

De groep bestaat uit 8 artsen waaronder een specialist ouderengeneeskunde en huisartsen.

Leden Peergroep artsen:

Paul van der Veer, Oswald Gerats, Daan Kappelhoff, Rob Bekkering, Jorien van Baal, Juanita Haverbus, Gerrit van Harskamp (tot 1 april) Marianne Ponstein,

2 Peergroup Verpleegkundigen (Particia Schutte / Marga Driessen)

Leden Peergroup verpleegkundigen: Patricia Schutte, Ilona van de Heide, Veronica Deen, Thea Timmer, Petra Reiffers, Margreet Post, Danelien Perduijn, Diederike Ouwerkerk, Lonneke Drubbel, Apke Hofmeester, Marga Driessen, Rob Bekkering (kaderarts PZ).

#### **1.4. De netwerkcoördinator**

De netwerkcoördinator geeft de algemene sturing en coördinatie aan het netwerk en het programma palliatieve zorg en heeft het mandaat binnen de kaders van het vastgestelde programma te handelen.

#### **1.5. Administratie**

De administratie van het Netwerk Palliatieve zorg Almere is ondergebracht bij het ROS Almere (ROSA).

#### **1.6. Landelijk/Provinciaal**

##### *Landelijk*

De belangen van het netwerk wordt landelijk vertegenwoordigd door Stichting Fibula, het platform van de netwerken palliatieve zorg. Deze is een gesprekspartner naar het ministerie en andere landelijke organen. Het netwerk volgt actief de landelijke ontwikkelingen. En neemt zo nodig deel aan landelijke bijeenkomsten.

##### *Provinciaal*

Op provinciaal niveau krijgt het netwerk ondersteuning van het IKNL locatie Amsterdam en is vertegenwoordigd in het provinciaal overleg van de Noord-Hollandse netwerken palliatieve zorg. Regelmatig worden gezamenlijke acties/projecten ondernomen. Vooral met Netwerk Noord en Oost Flevoland wordt samenwerking gezocht.

#### **1.7. Financiën**

In 2013 is wederom de jaarlijkse subsidie ontvangen vanuit het ministerie van VWS. Mede door deze subsidie is de continuïteit van het Netwerk gewaarborgd. De betrokken organisaties ondersteunen het Netwerk door participatie mogelijk te maken in stuurgroep, platform en werkgroepen. Vanuit de stuurgroep houdt Rob Linde (apotheker) toezicht op de financiën van het netwerk.

## 2. Activiteiten

### Werkplan 2013

Het gezamenlijk ondertekenen van het convenant in 2011 door alle deelnemende organisaties heeft geleid tot een werkplan voor 2012-2013.

Met de volgende onderdelen:

### 2.1. Herkenbaarheid vergroten van het NPZ

Portefeuillehouders;

Rob Bekkering / Rob Linde



het Netwerk Palliatieve Zorg Almere

- In de week van de palliatieve zorg zijn de bibliotheken en van informatiemateriaal over palliatieve zorg voorzien, verschillende organisaties hebben thematafels ingericht, de pers is op de hoogte gebracht van de activiteiten.

### 2.2. Organiseren van scholing

Portefeuillehouder: Gerrit van Harskamp / Lonneke Drubbel

- **Symposium 'Overdracht en samenwerking in de oncologische en palliatieve zorg'**  
Op 10 oktober 2013 is het symposium 'Overdracht en samenwerking in de oncologische en palliatieve zorg' georganiseerd. Ruim 73 professionals van het Flevoziekenhuis, de zorggroep Almere en vrijgevestigde huisartsen discussieerden over overdracht en samenwerking. Ze maakten kennis met nieuwe technieken op oncologisch terrein, verstevigden samenwerking in de palliatieve zorg oa met het zorgpad stervensfase, maakten afspraken over het al dan niet doorbehandelen in de palliatieve fase en spraken over een verbeterde overdracht naar elkaar. Naar aanleiding van dit symposium zijn er werkgroepen gevormd om met genoemde onderwerpen verder aan de slag te gaan.
- **Scholing "Kleur bekennen"**  
Met ondersteuning van Monuta is een scholing gegeven ten behoeve van vrijwilligers van het VMCA, het Parkhuys en het Hospice Almere. De scholing bestond uit twee bijeenkomsten en ging over communicatie en gastvrouwschap. De beide bijeenkomsten werden opgebouwd rond een analyse, die een voorkeur van persoonlijk gedrag laat zien door middel van kleuren. Herkennen van deze voorkeur bij jezelf en bij anderen maakt de communicatie makkelijker en met meer compassie.
- **Bijeenkomst 'rouw' voor vrijwilligers**

Humanitas heeft een workshop over jongeren en rouw verzorgt voor de vrijwilligers van VMCA, Parkhuys en het hospice. Twee jongeren vertelden over hun ervaringen en Nora Brouwer en Ineke Eykelhof verbonden de verhalen.

- *Leergang palliatieve zorg voor artsen*  
10 huisartsen uit Flevoland, waarvan 2 uit Almere volgden de leergang van 5 dagdelen. Behandelde thema's waren o.a. maagdarmproblematiek, de (on)mogelijkheden van radiotherapie, maar ook het slechtnieuwsgesprek, kan het beter? Delier en Depressie (verdieping en praktijk), continuïteit van zorg en tijdig spreken over de sterffase. In het thema palliatieve sedatie werd nauw samengewerkt met specialistisch verpleegkundigen en is een kaartje palliatieve sedatie gemaakt.
- *Peergroepen Artsen*  
Er zijn 6 bijeenkomsten geweest waaronder een gezamenlijke met de verpleegkundige peergroep palliatieve zorg. Tijdens deze bijeenkomsten worden casuïstiek en thema's bestudeerd en besproken.  
*Verpleegkundigen*  
Er zijn in totaal 4 bijeenkomsten geweest waaronder één samen met de huisartsen peergroep. Er is casuïstiek behandeld

### 2.3. Zorginhoudelijke palliatieve zorg

*Portefeuillehouder: Veronica Deen / Patricia Schutte*

- *Zorgpad Stervensfase*  
Het Zorgpad Stervensfase is onder andere een checklist die huisarts en wijkverpleging samen gebruiken en die leidt tot nauwere samenwerking en overleg betreffende symptoomverlichting, verzorging en begeleiding van de patiënt in de stervensfase. Een belangrijk voordeel voor patiënt en naasten is dat door dit document meer structuur en inzicht in verleende zorg wordt geboden waardoor zorgverleners beter inspelen op probleemsituaties. Daarnaast heeft het document een positief effect op de rouwverwerking van de naasten.  
De Zorggroep Almere is in samenwerking met het Hospice, allebei participant van het Netwerk Palliatieve Zorg Almere, per juni 2013 gestart met de implementatie van het Zorgpad Stervensfase. De implementatie van het Zorgpad is binnen Zorggroep Almere gestart bij de thuiszorg; het specialistisch team en team Molenwiek, welke zorg levert in het Hospice. Na deze pilot zullen andere teams en wijken volgen.
- *Nazorgwijzer*  
De nazorgwijzer van het IKNL is regionaal gevuld en op de website geplaatst.

### 2.4. Kwaliteit bewaken

In goed overleg met alle participerende partners is in 2013 in Almere het volgende stappenplan bevestigd.

#### 1. Low care

Als het thuis niet meer gaat (vaak door overbelasting van de mantelzorgers):

- zorgappartementen in: Overloop, Kiekendief, Toonladder, Archipel, Castrovalva
- Hospice Almere.

Patiënten kunnen hier verzorgd worden, zoveel mogelijk in hun eigen buurt.

Hun eigen huisarts begeleidt hen ook tijdens deze laatste weken. Morfinepomp, zuurstof, katheters, wonden en sondes: net als thuis via wijkverpleging en specialistisch team.

#### 2. Medium care

Als het in een low care plaats niet meer gaat (bv. behoefte aan 24 uren verpleegkundige zorg, die niet gerealiseerd kan worden);

- Flevoburen.

Patienten met complexe problematiek, die 24 uur per dag gespecialiseerde

verpleegkundige zorg behoeven kunnen hier verpleegd worden. Ze worden zoveel

mogelijk door hun eigen huisarts begeleid, en zo nodig door een palliatief geschoolde SOG.

3. High care

Als het daar niet meer gaat (bv. behoefte aan specialistische intensieve zorg die alleen in het ziekenhuis geboden kan worden)

- Flevoziekenhuis

Zo is het mogelijk om de palliatieve zorg zoveel mogelijk thuis of dicht bij huis te verlenen (Plane-tree concept).

## 2.5. Consulenten palliatieve zorg

Consultatie verhoogt de kwaliteit van de palliatieve zorg significant.

In Almere is het eerste aanspreekpunt vaak de arts of verpleegkundige van de peergroup die in het betreffende gezondheidscentrum werkt. Ook kan Rob Bekkering (consulent / kaderarts palliatieve zorg) benaderd worden. Vaak gaat het om adviezen over pijn- en symptoombestrijding, als over mogelijkheden van zorg en begeleiding. Ook worden er veel vragen gesteld over palliatieve sedatie en euthanasie. De consultatie in Almere is laagdrempelig.

Voor vragen over medicatie kunnen hulpverleners ook bij apotheek de Brug terecht. De telefonische helpdesk bij het IKNL fungeert als achterwacht.

## 2.6. Farmacie

De apotheek de Brug is veelvuldig gebruikt als vraagbaak door de Almeerse huisartsen en door leden van het specialistisch thuiszorg team. De werkgroep Farmacie heeft zich in 2013 bezig gehouden met de continuïteit van farmaceutische zorgverlening (24/7 beschikbaar medicatie inclusief morfine en midazolamcassettes) en haar met haar rol als helpdesk voor voorkomende vragen t.a.v. geneesmiddelen en palliatieve zorg. Zowel ad hoc als gestructureerd vindt er afstemming plaats met de team Specialistische verpleegkundigen (Specteam). Binnen apotheek de Brug 24/7 is de kennis verbreed onder andere apothekers waardoor de kwetsbaarheid t.a.v. personen afneemt. De omvang en beschikbaarheid van de zorg heeft zich aangepast aan de groeiende vraag.

## 2.7. Poëzie en palliatieve zorg

De netwerken Flevoland (Palliatief Netwerk Almere en Netwerk Palliatieve Zorg Noord- en Oost-Flevoland) ontvingen in 2007 de Els Borst-prijs. Zij kregen de prijs voor de verrassende wijze waarop zij poëzie aanbieden over verlies, afscheid nemen, de dood, rouw en de herinneringen aan overledenen. De Els Borst-prijs is bedoeld voor projecten die bijdragen aan de bekendheid, bereikbaarheid en beschikbaarheid van palliatieve zorg (zorg in de laatste levensfase) voor het algemene publiek. Mijntje van de Greft, medewerker van het MCC Flevoland, is coördinator van dit project.

Het project bestaat uit 2 delen:

1. Poëziewedstrijd vanuit het voortgezet onderwijs in Flevoland
2. Uitbrengen van een vijftal poëziekaarten met voorop de genomineerde gedichten en achterop informatie over palliatieve zorg en de adressen van de netwerken.

### *Poëziewedstrijd*

Leerlingen uit het voortgezet onderwijs schreven gedichten over herinneringen, verlies, afscheid en de dood. De jury bestond uit: Marian van Gog, dichter en schrijver van

(kinder)boeken; Hein Walter, dichter en beeldend kunstenaar en Joop Masséus, schilder en dichter.

De jury koos uiteindelijk unaniem voor het gedicht van Sara Contant. Het gedicht gaat over een boom die zijn blaadjes verliest en is beeldend beschreven.

Sara nam als prijswinnares het juryrapport en een geldbedrag van € 100,00 in ontvangst. De overige vier genomineerden ontvingen allen een tweede prijs.

#### *Schilderijen en poëziekaarten*

De 5 genomineerden maakten o.l.v. Atelier Changer te Marknesse een schilderij op doek om zo voor een passende illustratie te zorgen bij het eigen gedicht. De gedichten en schilderijen werden bij elkaar gebracht. Hiervan werden poëziekaarten gemaakt, die tijdens diverse evenementen en de week van de palliatieve zorg zijn uitgedeeld.

#### **Dank**

Dank aan alle betrokkenen bij het Netwerk palliatieve zorg in Almere die naast alle werkzaamheden, die er al zijn, zich inzetten voor de kwaliteit van palliatieve zorg in Almere.