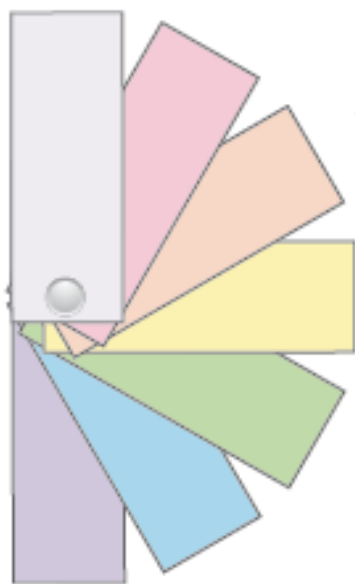


# Netwerk Palliatieve Zorg

NPZ  
Almere.nl



Almere

Jaarverslag 2016

## Inhoud

Inhoud .....	2
Voorwoord .....	3
Organisatie van het netwerk .....	4
Participanten .....	5
A. Coördineren .....	6
B. Informeren .....	7
C. Signaleren .....	8
D. Faciliteren .....	9
Bijlage 1. Werkgroepen en hun leden in 2016 .....	11

## Voorwoord

Het Netwerk Palliatieve Zorg Almere (NPZA) is een samenwerkingsverband van zorgorganisaties in Almere, die zich (onder andere) bezighouden met palliatieve zorg. Sinds 2004 zetten wij ons in voor goede palliatieve zorg door de bestaande voorzieningen in de Almere.

In dit jaarverslag wordt een indeling gevolgd overeenkomstig de subsidieaanvraag en de verantwoording zoals die naar VWS gedaan wordt. De indeling bestaat uit vier basisactiviteiten:

- A: Coördineren
- B: Informeren
- C: Signaleren
- D: Faciliteren

Inhoudelijk sluiten deze basisactiviteiten aan bij de doelstellingen van het Nationaal Programma Palliatieve Zorg

Er is veel gedaan en veel werk verzet. Graag geven we met dit jaarverslag een overzicht van de activiteiten en resultaten van het Netwerk Palliatieve Zorg Almere van 2016.

Allen die in 2016 een bijdrage hebben geleverd aan het verbeteren van de palliatieve zorg, al dan niet in netwerkverband, wil ik bijzonder bedanken voor hun inzet.

Met vriendelijke groet,

Bea Dame  
Coördinator Netwerk Palliatieve Zorg Almere

## Organisatie van het netwerk

### Inleiding

Uit de doelstelling, de gewenste functies en vereiste taken volgt de volgende structuur van het Netwerk Palliatieve Zorg Almere. Deze is opgebouwd met een bestuurlijke verantwoordelijke, een stuurgroep, een platform en werkgroepen. De netwerkcoördinator is ondersteunend aan dit geheel.

### De bestuurder

ROS Almere is penvoerder voor de subsidie van VWS en daarmee financieel verantwoordelijk voor het aanvragen en verantwoorden van de subsidie, gedelegeerd aan de netwerkcoördinator en is werkgever van de netwerkcoördinator.

### De stuurgroep

Binnen het Netwerk Palliatieve Zorg Almere is de stuurgroep het centrale orgaan. Deze stuurgroep is, samen met de netwerkcoördinator, verantwoordelijk voor de beleidscyclus binnen het netwerk, waarbij werkgroepen de taken uit het jaarplan uitvoeren.

### Het platform

Organisaties die lid willen zijn van het netwerk, leveren een afgevaardigde aan het platform. Dit platform komt viermaal per jaar bijeen voor nieuwe kennis en ontwikkelingen, signaleren van knelpunten en uitwisselen en afstemmen voor verbeterpunten. De partijen die participeren in het platform onderschrijven het convenant uit 2011.

### Werkgroepen

Binnen het netwerk zijn meerdere werkgroepen actief voor de uitvoering van activiteiten uit het jaarplan. Deze werkgroepen worden ingesteld door en rapporteren aan de stuurgroep.

### Netwerkcoördinator

De coördinator faciliteert en ondersteunt het netwerk op verschillende niveaus:

1. De bestuurder: communicatie tussen platform en bestuurder, aanvragen en verantwoording van de subsidie
2. Stuurgroep: voorbereiden bijeenkomsten, opstellen van notities en stukken waaronder jaarplan/ begroting, notuleren
3. Het platform: voorbereiden bijeenkomsten, opstellen van notities en stukken, notuleren
4. Werkgroepen: voorbereiden vergaderingen, opstellen notities en stukken, notuleren, organiseren van activiteiten
5. Overige: verbindt partijen op inhoud of discipline, waar nodig, voortvloeiend uit de taakstelling van het netwerk en het jaarplan.

### Landelijk/Regionaal

#### *Landelijk*

De belangen van het netwerk wordt landelijk vertegenwoordigd door Stichting Fibula, het platform van de gezamenlijke netwerken palliatieve zorg. Deze is gesprekspartner naar het ministerie en andere landelijke organen. Het netwerk volgt actief de landelijke ontwikkelingen en neemt zo nodig deel aan landelijke bijeenkomsten.

#### *Regionaal*

Zon MW ontwikkelde op verzoek van het ministerie van VWS (december 2013) een Nationaal Programma Palliatieve Zorg (Palliantie). Doel van het programma is dat in 2020 iedere burger mag rekenen op goede palliatieve zorg op de juiste plaats, op het juiste moment, met de juiste ondersteuning. Binnen het programma is aandacht voor de duurzame samenhang tussen praktijk, onderzoek en onderwijs via consortia.

Consortiavorming vond plaats vanuit de Expertisecentra PZ in samenwerking met het IKNL en de Netwerken Palliatieve Zorg. Het consortium faciliteert zorgverleners en organisaties bij het optimaliseren van palliatieve zorg.

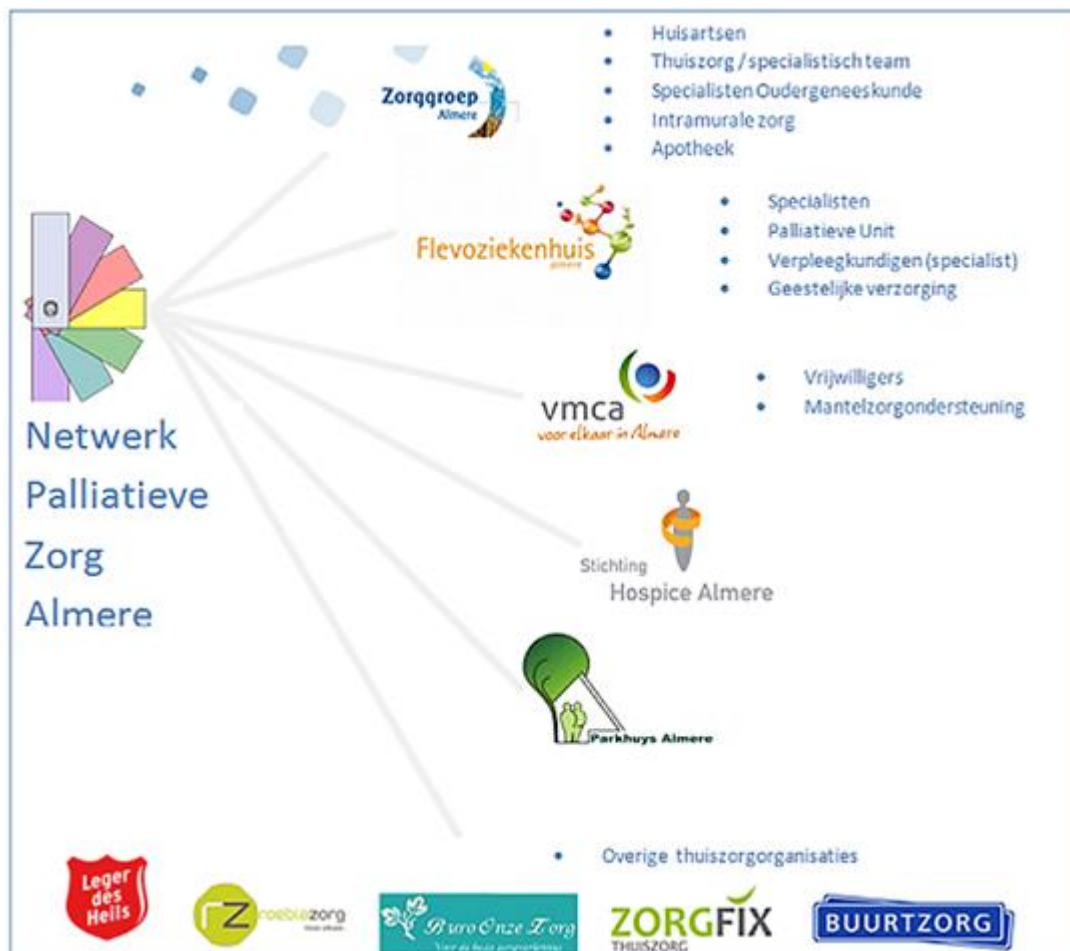
Het NPZA participeert in het Consortium Noord-Holland en Flevoland. Inzet is een duurzame samenwerking, ook buiten het NPPZ om.

### Financiën

In 2016 is wederom de jaarlijkse subsidie ontvangen vanuit het ministerie van VWS. Mede door deze subsidie is de continuïteit van het Netwerk gewaarborgd. De betrokken organisaties ondersteunen het Netwerk door participatie mogelijk te maken in stuurgroep, platform en werkgroepen. Vanuit de stuurgroep houdt Rob Linde toezicht op de financiën van het netwerk.

### Participanten

In de hieronder opgenomen afbeelding staan de participerende organisaties. In de keten van de palliatieve cliënt zijn de meeste sectoren vertegenwoordigd.



## Activiteiten

### A. Coördineren

#### Stuurgroep

De stuurgroep is verantwoordelijk voor de beleidscyclus van het netwerk, samen met de netwerkcoördinator. De stuurgroep heeft het jaarplan 2017 inclusief begroting en jaarverslag 2015 opgesteld. De bijeenkomsten van het Platform zijn door de stuurgroep voorbereid. De stuurgroep participeert in de consortiumraad van consortium Noord-Holland en Flevoland.

#### Platform

Het platform komt jaarlijks viermaal bij elkaar, met als doel nieuwe ontwikkelingen en kennis te verspreiden, knelpunten te signaleren en uit te wisselen rond thema's. Tijdens deze bijeenkomsten is gesproken over hiaten en verbeterpunten binnen het netwerk en worden thema's besproken. Naast de bijeenkomsten zijn platformleden per mail geïnformeerd over nieuwe ontwikkelingen.

#### Netwerkcoördinator

- De netwerkcoördinator onderhoudt de contacten met de participanten/organisaties in het netwerk.
- De netwerkcoördinator participeert in de consortiumraad van het consortium Noord-Holland en Flevoland, die vier keer per jaar vergadert. Daarnaast stemmen de netwerkcoördinatoren in de consortiumregio hun activiteiten af, voor zover van toepassing.
- De netwerkcoördinator is één van de bijna 50 coördinatoren in Nederland en wisselt uit en stemt af binnen de vier bijeenkomsten in 2016, die Fibula voor deze netwerkcoördinatoren organiseert.
- De netwerkcoördinator heeft 2 dagdelen deskundigheidsbevordering van stichting Fibula gevolgd en heeft het Nationaal Congres Palliatieve zorg bezocht.

## B. Informeren

### Website

De site <http://npzalmere.nl/> van het netwerk biedt veel informatie aan zowel zorgverleners als patiënten en hun naasten. Zij kunnen informatie vinden over zorgmogelijkheden, scholing en bijeenkomsten, regionale en landelijke ontwikkelingen en de sociale kaart op palliatief gebied van Almere. Er is een aparte module waar artsen een scenarts kunnen vinden.

### Nieuwsbrief

De nieuwsbrief is vijfmaal verschenen en verstuurd naar zorgverleners en relaties van het netwerk palliatieve zorg Eemland.

### Social media

- De netwerkcoördinator houdt de ontwikkelingen bij, en communiceert met collega netwerkcoördinatoren via discussiegroepen op LinkedIn over palliatieve zorg.
- Het netwerk heeft een facebookpagina <https://www.facebook.com/npzalmere> . Mn verpleegkundigen en verzorgenden zijn hierop actief.

## C. Signaleren

### Algemeen

Organisatorische, kwalitatieve en kwantitatieve tekortkomingen in de palliatieve zorg worden gesignaleerd en aangepakt. Het netwerk doet dit door middel van bijeenkomsten (stuurgroep, platform, werkgroepen en een spiegelbijeenkomst). Naar aanleiding van gesignaleerde knelpunten of lacunes zijn activiteiten opgestart en ingezet om de kwaliteit van de palliatieve zorg te bevorderen. Deze activiteiten variëren van regionale samenwerking tussen de betrokken organisaties, scholing palliatieve zorg, casuïstiekbesprekingen.

### Spiegelbijeenkomst

In 2016 heeft het NPZA een spiegelbijeenkomst gehouden voor 11 nabestaanden die hun partner of familielid zijn verloren. Allemaal hadden ze ervaring met zorgaanbieders en zorgprofessionals die palliatieve zorg verlenen.

Een spiegelbijeenkomst in de zorg is een kringgesprek van 1,5 uur met, in dit geval, nabestaanden. Onder leiding van de gespreksleider praten de deelnemers ongeveer vijf kwartier over verschillende onderwerpen over hoe zij de zorgverlening (hebben) ervaren en welke wensen en tips zij hebben (denk hierbij aan de behandeling, de bejegening, de informatievoorziening, overdracht, communicatie en de samenhang in zorg). Op de achtergrond zijn betrokken zorgverleners als toevoorders aanwezig. Het is hierbij uitdrukkelijk de bedoeling dat de zorgverlener op geen enkel moment met de deelnemers in discussie gaat. Wel krijgt de zorgverlener aan het einde de gelegenheid een verdiepingsvraag te stellen.

De meerwaarde van deze methode is dat de zorgprofessionals direct terug horen hoe de geboden zorg werd ervaren. Vragen die hierbij aan de orde kwamen hadden voornamelijk betrekking op het thema van het netwerk; de integrale samenwerking; in welke mate ervaren mensen zorgcontinuïteit in de palliatieve fase.

Het werd duidelijk dat er erg goede zorg verleend werd, maar dat er ook verbeterpunten waren. Door focus op de overgangen, op de continuïteit van zorg werd duidelijk dat communicatie en anticiperen zwakke elementen zijn. Daarbij sprongen nazorg (een oorverdovende stilte), het SEH-bezoek (met lange wachttijden) en ook de overdracht/ onderlinge communicatie tussen zorgverleners (m.n. vervangende huisarts) eruit. Voor alle onderwerpen zijn werkgroepen gestart.

### Capaciteit hospicebedden

Het netwerk signaleert de beschikbare capaciteit, de optimale intramurale capaciteit voor palliatief terminale zorg binnen het werkgebied en vervult hierin een adviserende rol. De signalerende en adviserende rol beoogt mede om over- of ondercapaciteit van in de regio zoveel mogelijk te voorkomen.

Almere heeft ongeveer 200.000 inwoners. De normen voor hospicebedden zijn vastgesteld door Zorgverzekeraar Nederland: 4 tot 6 per 100.000 inwoners = 8-12 per 200.000 en Europees witboek: 8 tot 10 per 100.000 inwoners = 16-20 per 200.000

Het totale aantal bedden komt op 4 (2 bij Hospice Almere en 2 bij de Zorggroep Almere). Dit is lager dan de norm van ZN en EACP.



## D. Faciliteren

### Symposium

Jaarlijks wordt er in de week van de palliatieve zorg een symposium georganiseerd. Dit jaar met als thema besluitvorming; 'Kiezen en delen; gedeelde zorg'.

Een open, tijdig en goed contact én inzicht in eigen levenswensen en doelen helpt om zorgvuldige en verantwoorde beslissingen te nemen over de resterende kwaliteit van leven, maar ook van sterven. Hoe kunnen zorgverleners patiënten en naasten helpen, in een hectische tijd, hun wensen en drijfveren te ontdekken.

Dit symposium was bedoeld voor: huisartsen, specialisten, (oncologie, wijk, specialistische) verpleegkundigen, vrijwilligers en mantelzorgers.

### Nascholing huisartsen en apothekers

In samenwerking met de WDH is een scholing georganiseerd over Palliatieve zorg en Moslims; moslimpatiënt wil fatale diagnose vaak niet horen. Met een introductie in Islam & de vijf zuilen, visies op islamitische ethiek & vraagstukken rond het levenseinde.

De scholing werd gegeven door Roukayya Oueslati, wetenschapper bij de universiteit Leiden; Medische ethiek & religie wetenschappen.

### Basisscholing

Het Netwerk Palliatieve Zorg Almere verzorgt de basisscholing palliatieve zorg voor verzorgenden (niveau 3) en verpleegkundigen (niveau 4 en 5) in het netwerkgebied in samenwerking met het expertisecentrum VU. De scholing palliatieve zorg bestaat uit zes dagdelen. De scholing is voor beide groepen aangeboden, maar zijn niet doorgegaan in verband met te weinig aanmeldingen

### Casuïstiekbespreking

Er is een casuïstiekbespreking georganiseerd voor verpleegkundigen die de basisscholing gevolgd hebben. Patricia Schutte begeleidde de bespreking. Het is bedoeld als verdieping van de basisscholing door met de geleerde methodiek (Besluitvorming in de palliatieve fase, IKNL) door onderlinge uitwisseling van kennis en ervaringen, het verbeteren van samenwerking.

### Workshop 'Je Veilig Voelen in de Palliatieve Zorg'

Workshop 'Je Veilig Voelen in de Palliatieve Zorg' voor medewerkers en vrijwilligers in de palliatieve zorg is gegeven door Ide Neuman. In deze workshop gaat het om het bevorderen van het gevoel van veiligheid en om te gaan met reacties zoals boosheid, angst, opstandigheid en hulpeloosheid. Voor deze workshop heeft het netwerk subsidie ontvangen van Monuta Charity Fonds

### Publieksbijeenkomst 'Spreken over het levenseinde'

Er zijn 4 publieksbijeenkomsten georganiseerd met als doel in gesprek te gaan over mogelijkheden voor zorg en behandeling in de laatste levensfase en ze te faciliteren en stimuleren om na te denken over hun wensen rond het eigen levenseinde en desgewenst deze vast te leggen en/of bespreken met naasten en zorgverleners. Via het consortium is het VU betrokken en voert een onderzoek uit naar effectiviteit van deze methode.

### Project 'Een beeld zegt meer dan 100 woorden'

In het consortium is een projectidee van Almere uitgewerkt door Mirjam Fransen (AMC) waarbij het netwerk participeerde. Het idee was om voorlichting beschikbaar te krijgen over palliatieve zorg en de mogelijkheden van palliatieve zorg voor niet-hier-geboren Nederlanders. Voorlichting zou gevat worden in visueel materiaal, bijvoorbeeld filmpjes, animaties, strip/foto verhaal.

Het idee is ingediend bij Zon MW. Ook is het project namens het netwerk ingediend bij de nationale zorgvernieuwingsprijs (thema zorg en welzijn voor oudere migranten). Beide zijn niet gehonoreerd.

### PaTz project

Het PaTz project richt zich op samenwerking tussen huisartsen, wijkverpleegkundigen en andere inhoudelijk deskundigen in de 1e lijn. Daarbij is vroegtijdige identificatie van palliatieve cliënten, opname in het zorgregister, anticiperen op te verwachten problemen en gezamenlijk toewerken naar een individueel zorgplan belangrijk. In 2014 is er een pilot gestart in één gezondheidscentrum in Almere. Deze pilot is in 2015 goed afgesloten en de betrokken hulpverleners zijn erg tevreden over de behaalde resultaten.

In vervolg hierop is in 2015 een subsidieaanvraag gedaan bij het verbeterprogramma Palliatieve Zorg van Zon MW. Deze is in september 2015 van start gegaan en werd in september 2016 afgesloten.

#### Resultaten

Aan het einde van dit project zijn er vijf PaTz groepen, die in vijf gezondheidscentra in Almere en nemen 28 huisartsen deel aan een PaTz groep. Alle groepen komen regelmatig bij elkaar om patiënten die palliatieve zorg nodig hebben aan de hand van een zorgregister te bespreken. Zorgplannen worden opgesteld en uitgevoerd. Knelpunten worden geanalyseerd en aangepakt.

## Bijlage 1. Groepen en hun leden in 2016

### Stuurgroep

Marianne Ponstein (kaderhuisarts en consulent palliatieve zorg, Zorggroep Almere, voorzitter NPZA)  
Mariëlle Kramer (teammanager thuiszorg, Zorggroep Almere)  
Marga Driessen (transferverpleegkundige, Flevoziekenhuis)  
Jan Baars (internist/hematoloog, Flevoziekenhuis)  
Henriette Nauta (manager, VMCA)  
Rob Linde (apotheker, Zorggroep Almere)  
Rob Bekkering (kaderhuisarts, Zorggroep Almere)  
Patricia Schutte (palliatief verpleegkundige PACTeam, Flevoziekenhuis)  
Heddy Arjumand (specialist ouderen geneeskunde, Zorggroep Almere)  
Annemarie Stoffer (adviseur, IKNL)  
Bea Dame (Coördinator NPZA)

### Platform

Marianne Ponstein  
Judith Bremmers (verpleegkundige specialistisch team Zorggroep Almere)  
Marieke Kollen (coördinator, VMCA)  
Rob Linde  
Rob Bekkering  
Bernadette Bornhijm (coördinator, Parkhuys)  
Joanna Veldkamp (coördinator, Hospice)  
Ilona van der Heide (palliatief verpleegkundige, Flevoziekenhuis)  
Rianne Veenstra (geestelijke verzorging, Flevoziekenhuis)  
Yvonne Te Vrede (directeur, Buro Onze Zorg)  
Zuhra Nawid (verpleegkundige, Roebiazorg)  
Louis Haan (verpleegkundige, Zorgfix)  
Helga Keijsers of Marlou Fisser (verpleegkundigen, Buurtzorg)  
Monique Bergsma (verpleegkundige Leger des Heils).  
Bea Dame

### Werkgroep scholing

Mariëlle Kramer  
Patricia Schutte  
Bea Dame

### Werkgroep symposium

Marga Driessen  
Bea Dame

### Werkgroep spiegelbijeenkomst

Jan Baars  
Marga Driessen  
Bea Dame