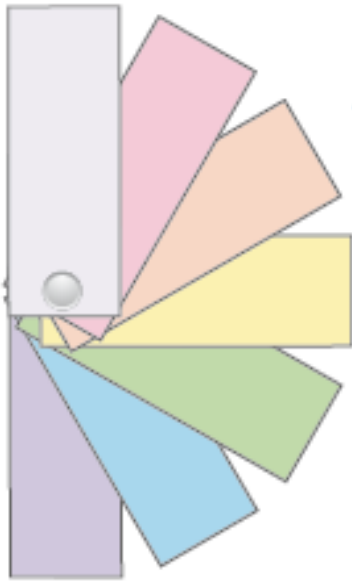


# Netwerk Palliatieve Zorg

NPZ  
Almere.nl



Almere

Jaarverslag 2014

## Algemene doelstelling

Het Netwerk streeft naar het gezamenlijk realiseren van een kwalitatief goed aanbod van palliatieve zorg, van op elkaar aansluitende voorzieningen. Deze zorg is op de behoefte van de cliënt en naaste afgestemd. Van belang is dat de cliënt de juiste zorg ontvangt, op het juiste moment en op de plaats die de cliënt wenst.

## Visie

Het NPZA is het aanspreekpunt op het gebied van de palliatieve zorg in Almere e.o. en staat voor de bevordering van de palliatieve zorg. Dat doet zij door:

- De samenwerking in het veld te bevorderen en te coördineren
- Kennis in het veld te ontsluiten
- Organisatorisch advies te verstrekken
- Scholing te verzorgen
- Leemtes in kwaliteit te signaleren

## 1. Organisatiestructuur

Het Netwerk Palliatieve Zorg Almere (figuur 1) kent twee geledingen in haar organisatiestructuur:

- de stuurgroep palliatieve zorg
- het platform palliatieve zorg

### 1.1. Stuurgroep

De stuurgroep palliatieve zorg is het dagelijks bestuur van het Netwerk Palliatieve Zorg Almere. De stuurgroep vergadert 2 maandelijks en richt zich op beleidsvoorbereiding en ontwikkeling. De leden komen uit verschillende disciplines.

*Leden:*

- Voorzitter: Rob Bekkering (kaderhuisarts en consulent palliatieve zorg, Zorggroep Almere)
- Mariëlle Kramer (teammanager thuiszorg, Zorggroep Almere) / Marga Driessen (transferverpleegkundige, Flevoziekenhuis) / Jan Baars (internist/hematoloog, Flevoziekenhuis) / Jolien Hoek (directeur, VMCA) / Rob Linde (apotheker, Zorggroep Almere) / Marianne Ponstein (huisarts, Zorggroep Almere) / Lonneke Drubbel (oncologie verpleegkundige, Flevoziekenhuis) / Patricia Schutte (palliatief verpleegkundige, Flevoziekenhuis) / Heike Hora Adema (specialist ouderen geneeskunde, Zorggroep Almere) Annemarie Stoffer (adviseur, IKNL)
- Coördinator: Bea Dame

### 1.2. Platform

Het platform wordt gevormd door leden vanuit alle aangesloten organisaties. Het platform fungeert als klankbordgroep en vergadert 4 maal per jaar.

*Leden:*

- Voorzitter: Rob Bekkering
- Judith Bremmers (verpleegkundige specialistisch team Zorggroep Almere) / Marieke Kollen (coördinator, VMCA) / Rob Linde / Katinka van der Linden (coördinator, Parkhuys) / Joanna Veldkamp (coördinator, Hospice) / Ilona van der Heide (palliatief verpleegkundige, Flevoziekenhuis) / Rianne Veenstra (geestelijke verzorging,

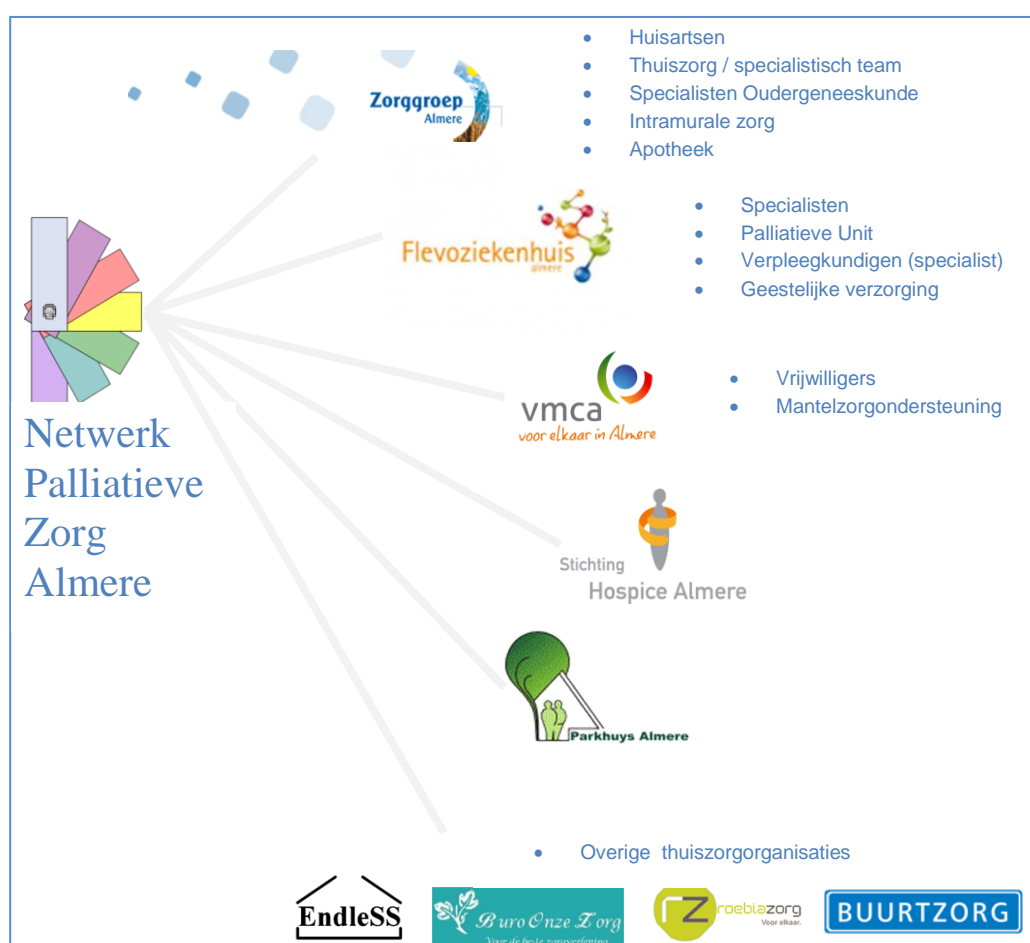
Flevoziekenhuis) / Esther Ramaj (directeur, Thuiszorg Endless) / Yvonne Te Vrede (directeur, Buro Onze Zorg) / Zuhra Nawid (verpleegkundige, Roebiazorg) / Vanaf oktober 2014 Helga Keijsers of Marlou Fisser (verpleegkundigen, Buurtzorg).

- Coördinator: Bea Dame

### 1.3. Werkgroepen

De werkgroepen worden gevormd door leden van de stuurgroep en het platform en, waar mogelijk, door leden vanuit de aangesloten organisaties. De werkgroepen werken de plannen uit die geformuleerd zijn door de stuurgroep in de vorm van verbetertrajecten met een begin- en einddatum. De netwerkcoördinator coördineert en participeert in deze werkgroepen.

Figuur 1 Deelnemende organisaties



In 2014 waren de volgende werkgroepen actief:

#### **Herkenbaarheid vergroten van NPZAlmere, zowel intern (netwerk) als extern (stakeholders)**

Zichtbaarheid vergroten van het nut, belang en mogelijkheden van de palliatieve zorg  
Nieuwsbrief optimaliseren waardoor onder meer de website meer en beter onder de aandacht wordt gebracht

Spreken over het levenseinde

Poëziewedstrijd voor scholieren

#### **Organiseren van structurele scholing zowel voor artsen/verpleegkundigen als vrijwilligers**

Opzetten van een scholingstraject voor verzorgenden en wijkverpleegkundigen

Jaarlijks symposium

#### **Verbeteren van de zorginhoudelijke palliatieve zorg**

Pilot Palliatieve Thuiszorg (PaTz)

Palliatief Advies en Consultteam Flevoziekenhuis

Zorgpad Stervensfase

Farmacie

#### **1.4. De netwerkcoördinator**

De netwerkcoördinator geeft de algemene sturing en coördinatie aan het netwerk, stelt het werkplan op en heeft het mandaat binnen de kaders van het vastgestelde programma te handelen.

#### **1.5. Administratie**

De administratie van het Netwerk Palliatieve Zorg Almere is ondergebracht bij ROS Almere.

#### **1.6. Landelijk/Regionaal/Provinciaal**

##### **Landelijk**

De belangen van het netwerk wordt landelijk vertegenwoordigd door Stichting Fibula, het platform van de gezamenlijke netwerken palliatieve zorg. Deze is gesprekspartner naar het ministerie en andere landelijke organen. Het netwerk volgt actief de landelijke ontwikkelingen en neemt zo nodig deel aan landelijke bijeenkomsten.

##### **Regionaal**

ZonMw ontwikkelde op verzoek van het ministerie van VWS (december 2013) een Nationaal Programma Palliatieve Zorg (Palliantie). Doel van het programma is dat in 2020 iedere burger mag rekenen op goede palliatieve zorg op de juiste plaats, op het juiste moment, met de juiste ondersteuning. Binnen het programma is aandacht voor de duurzame samenhang tussen praktijk, onderzoek en onderwijs.

Consortiavorming vindt plaats vanuit de Expertisecentra PZ in samenwerking met het IKNL en de Netwerken Palliatieve Zorg. Er komt een landelijk dekkend netwerk in Nederland. Het consortium faciliteert zorgverleners en organisaties bij het optimaliseren van palliatieve zorg. Het NPZAlmere participeert in het Consortium Palliatieve Zorg Noord Holland en Flevoland (NHF) Deze heeft sinds voorjaar '14 in alle openheid inventariserende stappen gezet, met als gevolg bottom-up draagvlak en wederzijds vertrouwen. Voorbeelden vanuit regionale initiatieven duiden op een potentieel aan activiteiten. Inzet is een duurzame samenwerking, ook buiten het NPPZ om.

## **Provinciaal**

Op provinciaal niveau krijgt het netwerk ondersteuning van het IKNL locatie Amsterdam en is vertegenwoordigd in het provinciaal overleg van de Noord-Hollandse netwerken palliatieve zorg. Regelmatig worden gezamenlijke acties/projecten ondernomen. Vooral met Netwerk Noord en Oost Flevoland wordt samenwerking gezocht.

### **1.7. Financiën**

In 2014 is wederom de jaarlijkse subsidie ontvangen vanuit het ministerie van VWS. Mede door deze subsidie is de continuïteit van het Netwerk gewaarborgd. De betrokken organisaties (zie figuur 1) ondersteunen het Netwerk door participatie mogelijk te maken in stuurgroep, platform en werkgroepen. Vanuit de stuurgroep houdt Rob Linde toezicht op de financiën van het netwerk.

### **1.8. Consulenten palliatieve zorg**

Consultatie verhoogt de kwaliteit van de palliatieve zorg significant.

In Almere is in de 1<sup>e</sup> lijn het eerste aanspreekpunt vaak de arts of verpleegkundige die zich gespecialiseerd heeft en in het betreffende gezondheidscentrum werkt. Ook kan Rob Bekkering of Marianne Ponstein (consulent / kaderarts palliatieve zorg) benaderd worden. De consultaties betreffen adviezen over pijn- en symptoombestrijding en vragen over mogelijkheden van zorg en begeleiding. Ook worden er veel vragen gesteld over palliatieve sedatie en euthanasie. De consultatie in Almere is laagdrempelig.

Voor vragen over medicatie kunnen hulpverleners ook bij apotheek de Brug terecht. De telefonische helpdesk bij het IKNL fungeert als achterwacht.

## 2. Activiteiten Werkplan 2014

Het gezamenlijk ondertekenen van het convenant in 2011 door alle deelnemende organisaties heeft geleid tot de werkplannen voor 2012-2013-2014.

Daarin zijn de volgende onderdelen opgenomen:

### 2.1. Herkenbaarheid vergroten van NPZ, zowel intern (netwerk) als extern (stakeholders)

- **Nieuwsbrief optimaliseren waardoor onder meer de website meer en beter onder de aandacht wordt gebracht.**

*Portefeuillehouders; Rob Bekkering / Rob Linde*

- Er is een eigen website, die door het netwerk en alle belanghebbenden gebruikt wordt. Een geïntegreerde nieuwsbrief is hierbij erg belangrijk.
- Er is incidenteel overleg met verschillende stakeholders zoals CMO, Windesheim, gemeente, bibliotheek.
- Er zijn verschillende nieuwsbrieven uitgegeven. Op deze wijze werden betrokkenen rond de palliatieve zorg op de hoogte gehouden van landelijke en regionale ontwikkelingen en activiteiten van het Netwerk Palliatieve Zorg Almere.
- In de week van de palliatieve zorg zijn de bibliotheken van informatiemateriaal over palliatieve zorg voorzien, verschillende organisaties hebben thematafels ingericht en de pers is op de hoogte gebracht van de activiteiten.
- De nazorgwijzer voor Almere heeft een jaarlijkse update gehad. De nazorgwijzer is voor het verwijzen van mensen met kanker. Deze gids is ontwikkeld door het IKNL, is bestemd voor hulpverleners en aangevuld met de lokale informatie van Almere.
- De lijst met scenarissen is op de website van NPZA geplaatst. Zij voeren nu zelf het beheer over hun aanwezigheid en beschikbaarheid.

- **'In gesprek met burgers'; spreken over het levenseinde**

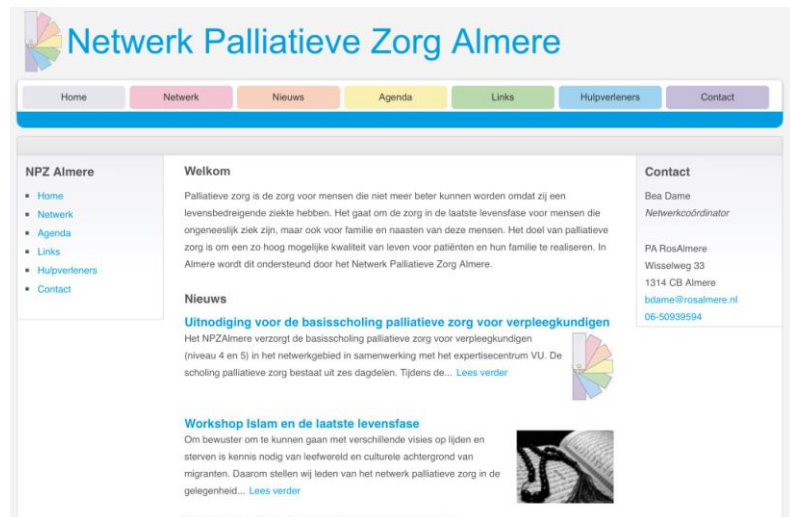
*Portefeuillehouder; Marianne Ponstein*

- Werkgroep ten behoeve van het opzetten van themabijeenkomsten waarbij burgers (in eerste instantie ouderen) uitgenodigd worden door een gezondheidscentrum (met een grote rol voor de huisartsen) om op een laagdrempelige manier over het leven en het einde te spreken. Er is in één gezondheidscentrum een pilot geweest. Het is de bedoeling met behulp van een draaiboek dat dit in heel Almere uitgevoerd kan worden.

- **Poëziewedstrijd voor scholieren**

*Portefeuillehouder: Bea Dame*

- De netwerken Flevoland (Het Netwerk Palliatieve Zorg Almere en Netwerk Palliatieve Zorg Noord- en Oost-Flevoland) ontvingen in 2007 de Els Borst-prijs. Zij kregen de prijs voor de verrassende wijze waarop zij poëzie aanbieden over verlies, afscheid



nemen, de dood, rouw en herinneringen aan overledenen. De Els Borst-prijs is bedoeld voor projecten die bijdragen aan de bekendheid, bereikbaarheid en beschikbaarheid van palliatieve zorg voor het algemene publiek. Mijntje van de Gref, medewerker van het MCC Flevoland, is coördinator van dit project.

Het project bestaat uit 2 delen:

- Poëziewedstrijd vanuit het voortgezet onderwijs in Flevoland
- Uitbrengen van een vijftal poëziekaarten met voorop de genomineerde gedichten en achterop informatie over palliatieve zorg en de adressen van de netwerken.

### *Poëziewedstrijd*

Leerlingen uit het voortgezet onderwijs schreven gedichten over het onderwerp: een mooie herinnering aan iemand die er niet meer is... Waar kijk jij met een glimlach op terug?

Uit Almere waren er 60 inzendingen.

De jury bestond uit: Marian van Gog, dichter en schrijver van (kinder)boeken; Hein Walter, dichter en beeldend kunstenaar en Joop Masséus, schilder en dichter.

De jury koos uiteindelijk voor het gedicht van Irene Kramer uit Urk. Het gedicht gaat over opa. Hij wordt in dit gedicht vergeleken met herfstbladeren in de lucht. De bladeren en de geest van opa zweven beide. Opa kijkt; hij waakt nog een beetje over je en dat zal hij altijd blijven doen...

Irene nam als prijswinnares het juryrapport en een geldbedrag van € 100,00 in ontvangst.

De overige vier genomineerden ontvingen allen een tweede prijs.

### *Schilderijen en poëziekaarten*

De 5 genomineerden maakten o.l.v. Atelier Changer te Marknesse een schilderij op doek om zo voor een passende illustratie te zorgen bij het eigen gedicht. De gedichten en schilderijen werden bij elkaar gebracht. Hiervan werden poëziekaarten gemaakt, die tijdens diverse evenementen en de week van de palliatieve zorg zijn uitgedeeld.



## 2.2. Organiseren van scholing zowel voor zorgverleners en vrijwilligers

### • Opzetten van een scholingstraject voor verzorgenden en verpleegkundigen

*Portefeuillehouder: Marga Driessen*

Kennismaking en toepassing “Signalering in de palliatieve fase” in Flevoburen; In mei zijn twee teams in Flevoburen gestart met de scholing “Signalering in de palliatieve fase”. Het doel van dit traject is het verbeteren van de kennis rondom signalering in de palliatieve fase en het aanleren van de werkmethode die behoort bij de signaleringsbox van het IKNL.

Verzorgenden signaleren vaak als eerste een verandering in conditie, ADL of gedrag bij zorgvragers. Goed signaleren draagt in belangrijke mate bij aan goede palliatieve zorg. De denk- en werkmethode ‘Signalering in de palliatieve fase’ biedt hiervoor concrete handvatten. De methode wordt toegepast door verzorgenden in verpleeg- en

verzorgingshuizen en in de thuiszorg: in de directe zorg aan zorgvragers en ter voorbereiding van interdisciplinair overleg.

Er zijn positieve reacties van medewerkers. "Het stil kunnen staan bij de palliatieve zorg aan onze cliënten doet allen goed!" De medewerkers zijn tevreden over het feit dat het signaleren van veranderingen en het adequaat hierop in kunnen spelen extra aandacht krijgt.

Na deze scholing volgt er in 2015 een Train-the-trainer traject "Signalering in de palliatieve fase" in Flevoburen en Polderburen voor verpleegkundige aandachtvelders. Afhankelijk van belangstelling worden er vervolgscholingen georganiseerd bv voor de woonzorgcentra.

- **Jaarlijks symposium "Leven tot het einde. Het leven en de dood bespreekbaar?"**  
*Portefeuillehouders: Marga Driessen / Rob Bekkering / Malika Mouhmouh / Jan Baars*  
Hoe wil de patiënt leven tot het einde? Geeft het vooraf bespreken rust in de stervensfase? Hoe kunnen we als zorgverlener en vrijwilliger meer ruimte geven aan een persoonlijk passend levenseinde, in de lijn van het geleefde leven? Deze vragen zijn behandeld tijdens het jaarlijks symposium. Doelgroep; hele netwerk. Als vervolg op het symposium heeft het NPZA de deelnemers in de gelegenheid gesteld om verder in dit onderwerp te verdiepen door middel van een werkbezoek naar keuze. Bijvoorbeeld: workshop spreken over het levenseinde / werkbezoek moskee in Almere / workshop STEM / workshop VMCA "versterk je netwerk".
- **Overige scholingsactiviteiten**
  - Workshop 'Schokbrekers' 13 februari 2014  
De workshop 'schokbrekers' gaat over communicatie in de laatste levensfase en is bedoeld voor alle netwerkleden.  
Psychotherapeut en trainer Christien de Jong en trainer/acteur Els Beekman verzorgden de workshop.  
Tijdens de workshop werden 4 'schokbrekers' aangereikt, die kunnen helpen in de communicatie met patiënten en hun naasten. De workshop is goed beoordeeld.
  - Basisscholing in mei/juni 2014  
De basisscholing palliatieve zorg werd georganiseerd voor verpleegkundigen (niveau 4 en 5) in het expertisecentrum VU.  
De scholing palliatieve zorg bestaat uit zes dagdelen. De docenten zijn: Patricia Schutte, Rob Bekkering en Jolanda Winters. De scholing is geaccrediteerd, toegekend door V&VN. De scholing is goed beoordeeld.
  - Informatieavond euthanasie in Parkhuys  
De avond was georganiseerd voor burgers en werd geleid door Rob Bekkering. Euthanasie en palliatieve sedatie zijn beide aan bod gekomen.
  - Workshop euthanasie en palliatieve sedatie op 28-10 in het Flevoziekenhuis door Frans Bollen (scenarts)  
Voor huisartsen, SOG, specialisten en arts-assistenten.

### 2.3. Verbeteren van de zorginhoudelijke palliatieve zorg

#### **Pilot van PaTz (Palliatieve Thuiszorg) in één gezondheidscentrum.**

*Portefeuillehouder: Marianne Ponstein*

- Het PaTz project richt zich op samenwerking tussen huisartsen, wijkverpleegkundigen en andere inhoudelijk deskundigen in de 1e lijn. Daarbij is vroegtijdige identificatie van palliatieve cliënten, opname in het zorgregister, anticiperen op te verwachten problemen



en gezamenlijk toewerken naar een individueel zorgplan belangrijk. In 2014 is er een pilot gestart in één gezondheidscentrum in Almere. Deze pilot is goed afgesloten en de betrokken hulpverleners zijn erg tevreden over de behaalde resultaten.

De samenwerking en vergrote kennis dragen bij aan verbetering van;

- inzicht in problematiek, de juiste zorg op de juiste plaats
- de draagkracht van mantelzorgers
- overdracht voor waarneming
- anticiperen op te verwachte problemen/veranderende situatie

In vervolg hierop wordt voor 2015 een aanvraag gedaan bij ZonMW voor een subsidie uit het verbeterprogramma.

### **Palliatief Advies en ConsultTeam Flevoziekenhuis**

*Portefeuillehouder: Patricia Schutte*

- Binnen het Flevoziekenhuis is het PACT (Palliatief Advies en ConsultTeam) voorbereid. Het PACT bestaat uit 3 medisch specialisten (dr. J. Baars, internist hematoloog, dr. D. Sommeijer, internist oncoloog en dr. K. v.d. Klis radiotherapeut) en twee gespecialiseerd verpleegkundigen palliatieve zorg (P. Schutte, I. vd Heide) en Marianne Ponstein, huisarts-kaderarts palliatieve zorg i.o. Om dit zogenaamde kernteam heen staat een tweede schil van disciplines die als dit nodig is, wordt gevraagd mee te denken. Vanaf 5 januari 2015 kunnen professionals uit het Flevoziekenhuis hulp inschakelen van het PACT. Het PACT kan geconsulteerd worden bij:
  - Complexe zorg of te verwachten problematiek in palliatieve fase (symptoommanagement, verwerkingsproblematiek, verminderde draagkracht naasten)
  - Complexe beslissingen levenseinde
  - Start palliatieve sedatie (consult verplicht)
  - Vragen over euthanasie (consult verplicht)

### **Zorgpad Stervensfase implementeren**

*Portefeuillehouder: Mariëlle Kramer*

- *Zorgpad Stervensfase*

Het Zorgpad Stervensfase is onder andere een checklist die mn de wijkverpleging gebruikt en die leidt tot nauwere samenwerking en overleg betreffende symptoomverlichting, verzorging en begeleiding van de patiënt in de stervensfase tussen wijkverpleegkundige en huisarts. Een belangrijk voordeel voor patiënt en naasten is dat door dit document meer structuur en inzicht in verleende zorg wordt geboden waardoor zorgverleners beter inspelen op probleemsituaties. Daarnaast heeft het document een positief effect op de rouwverwerking van de naasten.

De Zorggroep Almere is in samenwerking met het Hospice, allebei participant van het Netwerk Palliatieve Zorg Almere, per juni 2013 gestart met de implementatie van het Zorgpad Stervensfase. Er is gestart bij de thuiszorg; het specialistisch team en team Molenwiek, welke zorg levert in het Hospice. Na deze pilot is het Zorgpad Stervensfase in de loop van 2014 verspreid naar alle wijken in Almere. Evaluatie volgt in 2015.

### **Farmacie**

*Portefeuillehouder: Rob Linde*

- De apotheek de Brug is veelvuldig gebruikt als vraagbaak door de Almeerse huisartsen en door leden van het specialistisch thuiszorg team. De werkgroep Farmacie heeft zich in 2014 bezig gehouden met de continuïteit van farmaceutische zorgverlening (24/7 beschikbaarheid medicatie inclusief morfine en midazolamcassettes) en met haar rol als

helpdesk voor voorkomende vragen t.a.v. geneesmiddelen en palliatieve zorg. Zowel ad hoc als gestructureerd vindt er afstemming plaats met het team Specialistische verpleegkundigen (Specteam). Binnen apotheek de Brug is de kennis verbreed onder andere apothekers waardoor de kwetsbaarheid t.a.v. personen afgenomen is.

### Dank

Dank aan alle betrokkenen bij het Netwerk Palliatieve Zorg in Almere, die zich naast al hun reguliere werkzaamheden, inzetten voor de kwaliteit van de palliatieve zorg in Almere.