

Jaarverslag 2012

# Netwerk Palliatieve Zorg Almere



**Algemene doelstelling:** Het Netwerk streeft naar het gezamenlijk realiseren van een kwalitatief goed aanbod van palliatieve zorg, van op elkaar aansluitende voorzieningen. Deze zorg is op de behoefte van de cliënt en naaste afgestemd. Van belang is dat de cliënt de juiste zorg ontvangt, op het juiste moment en op de plaats die de cliënt wenst.

**Visie:** Het NPZ is het aanspreekpunt op het gebied van de palliatieve zorg in Almere e.o. en staat voor de bevordering van de palliatieve zorg. Dat doet zij door:

- De samenwerking in het veld te bevorderen en te coördineren.
- Kennis in het veld te ontsluiten.
- Organisatorisch advies te verstrekken.
- Scholing te verzorgen.
- Leemtes in kwaliteit te signaleren.

## 1. Organisatiestructuur

Het Netwerk Palliatieve Zorg Almere (figuur 1) kent twee geledingen in haar organisatiestructuur:

- de stuurgroep palliatieve zorg
- het platform palliatieve zorg

### 1.1. Stuurgroep

De stuurgroep palliatieve zorg is het dagelijks bestuur van het Netwerk Palliatieve Zorg Almere. De stuurgroep richt zich op beleidsvoorbereiding en ontwikkeling. De leden komen liefst zoveel mogelijk uit verschillende disciplines.

*Leden:*

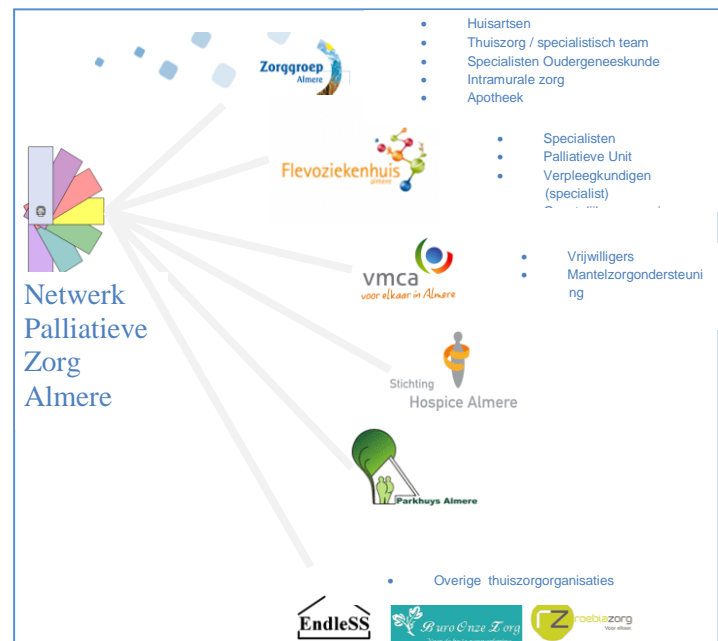
- Voorzitter: Rob Bekkering (huisarts en consulent)
- Veronica Deen (wijkverpleegkundige) / Marga Driessen (transferverpleegkundige) / Gerrit van Harskamp (internistoncoloog) / Jolien Hoek (VMCA) / Rob Linde (apotheker) / Marianne Ponstein (huisarts) / Diederike Ouwkerk (tot 1 april) / Lonneke Drubbel (na 1 april) (verpleegkundige oncologie) / Patricia Schutte (verpleegkundige)
- Coördinator: Bea Dame

### 1.2. Platform

Het platform wordt gevormd door leden vanuit alle aangesloten organisaties. Het platform fungeert als klankbordgroep en vergadert 3 maal per jaar.

*Leden:*

- Voorzitter: Rob Bekkering (huisarts en consulent)



- Judith Bremmers (Zorggroep Almere, specialistisch team) / Gerrit van Harskamp (Flevoziekenhuis, internistoncoloog) / Marieke Kollen (VMCA) / Rob Linde (Zorggroep, apotheker) / Katinka van der Linden (Parkhuys, coördinator) / Joanna Schinkel (Hospice, coördinator) / Patricia Schutte (Flevoziekenhuis, palliatief verpleegkundige) / Rianne Veenstra (Flevoziekenhuis, geestelijke verzorging / Sinds half 2012 zijn de volgende personen aangesloten; Esther Ramaj (Thuiszorg Endless) / (Buro Onze Zorg) / Roebiazorg.
- Coördinator: Bea Dame

### 1.3. Werkgroepen

De werkgroepen worden gevormd door leden van de stuurgroep en het platform en, waar mogelijk, door leden vanuit de eigen organisaties. De werkgroepen werken de plannen uit die geformuleerd zijn door de stuurgroep in de vorm van verbetertrajecten met een begin- en einddatum. De netwerkcoördinator coördineert en participeert in deze werkgroepen.

In 2012 waren de volgende werkgroepen actief:

1 Herkenbaarheid vergroten van NPZ, zowel intern (netwerk) als extern (stakeholders)

*Portefeuillehouders;*

*Rob Bekkering / Rob Linde*

2 Organisatiestructuur netwerk verbeteren

*Portefeuillehouders: Jolien Hoek / Bea Dame*

3 Organiseren van structurele scholing zowel voor artsen/verpleegkundigen als vrijwilligers

*Portefeuillehouder: Gerrit van Harskamp / Lonneke Drubbel*

4 Verbeteren van de logistieke afstemming van de zorginhoudelijke palliatieve zorg

*Portefeuillehouder: Veronica Deen / Patricia Schutte*

5 Farmacie

*Portefeuillehouder: Rob Linde / Sandra van der Putten*

6 Poëziewedstrijd voor scholieren

*Portefeuillehouder: Bea Dame*

Daarnaast waren de volgende peergroepen actief:

1 Peergroep Artsen (Rob Bekkering / Gerrit van Harskamp)

De groep bestaat uit 8 artsen waaronder een internist oncoloog en een specialist ouderengeneeskunde en huisartsen. Leden Peergroep artsen:

Paul van der Veer, Oswald Gerats, Daan Kappelhoff, Rob Bekkering, Jorien van Baal, Juanita Haverbus, Gerrit van Harskamp Marianne Ponstein,

2 Peergroep Verpleegkundigen (Patricia Schutte / Marga Driessen)

Leden Peergroep verpleegkundigen: Patricia Schutte, Ilona van de Heide, Veronica Deen, Thea Timmer, Petra Reiffers, Margreet Post, Danelien Perduijn, Diederike Ouwerkerk, Lonneke Drubbel, Apke Hofmeester, Marga Driessen, Rob Bekkering.

### 1.4. De netwerkcoördinator

De netwerkcoördinator geeft de algemene sturing en coördinatie aan het netwerk en het programma palliatieve zorg en heeft het mandaat binnen de kaders van het vastgestelde programma te handelen.

## 1.5. Administratie

De administratie van het Netwerk Palliatieve zorg Almere is ondergebracht bij het ROS Almere (ROSAImere).

## 1.6. Landelijk/Provinciaal

### *Landelijk*

De belangen van het netwerk wordt landelijk vertegenwoordigd door Stichting Fibula, het platform van de netwerken palliatieve zorg. Deze is een gesprekspartner naar het ministerie en andere landelijke organen. Het netwerk volgt actief de landelijke ontwikkelingen. En neemt zo nodig deel aan landelijke bijeenkomsten.

### *Provinciaal*

Op provinciaal niveau krijgt het netwerk ondersteuning van het IKNL locatie Amsterdam en is vertegenwoordigd in het provinciaal overleg van de Noord-Hollandse netwerken palliatieve zorg. Regelmatig worden gezamenlijke acties/projecten ondernomen. Vooral met Netwerk Noord en Oost Flevoland wordt samenwerking gezocht.

## 1.7. Financiën

In 2012 is wederom de jaarlijkse subsidie ontvangen vanuit het ministerie van VWS. Mede door deze subsidie is de continuïteit van het Netwerk gewaarborgd. De betrokken organisaties ondersteunen het Netwerk door participatie mogelijk te maken in stuurgroep, platform en werkgroepen. Vanuit de stuurgroep houdt Rob Linde (apotheker) toezicht op de financiën van het netwerk.

## 2. Activiteiten

### **Werkplan 2012-2013**

22 november 2011 is het gezamenlijk convenant ondertekend door alle deelnemende organisaties. In het convenant zijn de voorwaarden voor een zo goed mogelijke palliatieve zorg beschreven. De organisaties geven met ondertekening aan dat zij het Netwerk palliatieve zorg ook actief willen blijven steunen.

In vervolg op de ondertekening van het convenant heeft een bijeenkomst van de stuurgroep geleid tot een werkplan voor 2012-2013.

Met de volgende onderdelen:

### **2.1. Herkenbaarheid vergroten van het NPZ**

*Portefeuillehouders;*

*Rob Bekkering / Rob Linde*

- Er is een aanzet gegeven tot een bouwen van een eigen website, die door het netwerk en alle belanghebbenden gebruikt kan worden. Vooral is een geïntegreerde nieuwsbrief hierbij erg belangrijk.
- Er is incidenteel overleg met verschillende stakeholders.
- Er zijn verschillende nieuwsbrieven uitgegeven. Op deze wijze werden betrokkenen rond de palliatieve zorg op de hoogte gehouden van landelijke en regionale ontwikkelingen en activiteiten van het Netwerk Palliatieve Zorg Almere.



- De folders 'Ongeneeslijk ziek, hoe nu verder', 'Fabels en feiten', en 'Zorg in de laatste levensfase' zijn geüpdate en herdrukt.
- In de week van de palliatieve zorg is de wethouder van Almere voor gezondheidszorg bezocht, zijn de bibliotheken van informatiemateriaal over palliatieve zorg voorzien, verschillende organisaties hebben thematafels ingericht, de pers is op de hoogte gebracht van de activiteiten.

## 2.2. Organisatiestructuur netwerk verbeteren

*Portefeuillehouders: Jolien Hoek / Bea Dame*

- De structuur van het Netwerk is omschreven en vastgesteld.

## 2.3. Organiseren van structurele scholing

*Portefeuillehouder: Gerrit van Harskamp / Lonneke Drubbel*

- *Symposium*  
Op 10 oktober 2012 is er een symposium "In gesprek over leven en dood" georganiseerd. Het onderwerp is door zes sprekers van meerdere kanten te belicht. Er is een breed programma aangeboden voor alle zorg- en hulpverleners met raakvlakken voor medici, verpleegkundigen, verzorgenden, medisch maatschappelijk werkers, vrijwilligers en andere niet medisch geschoolden.
- *Basisscholing palliatieve zorg voor verpleegkundigen*  
In het voorjaar 2012 is er de basisscholing palliatieve zorg voor verpleegkundigen georganiseerd. De scholing palliatieve zorg bestaat uit zes dagdelen. Tijdens de scholing wordt gebruik gemaakt van verschillende onderwijsvormen: colleges, casuïstiekbespreking, onderwijsleergesprekken en discussies. In iedere bijeenkomst worden verschillende onderwerpen toegelicht. Belangrijk is dat de theorie aansluit op de praktijk, zoals de cursisten deze elke dag ervaren. We vinden het bovendien belangrijk dat cursisten leren reflecteren op hun eigen praktijk en daarom vinden er ook casuïstiekbesprekingen plaats. De docenten zijn zorgvuldig geselecteerd op hun kennis en ervaring in de praktijk.
- *Scholing "Kleur bekennen"*  
Met ondersteuning van Monuta is een scholing voorbereid ten behoeve van vrijwilligers van het VMCA, het Parkhuys en het Hospice Almere. De scholing gaat over communicatie en gastvrouwschap. De beide bijeenkomsten worden opgebouwd rond een analyse, die een voorkeur van persoonlijk gedrag laat zien door middel van kleuren. Herkennen van deze voorkeur bij jezelf en bij anderen maakt de communicatie makkelijker en met meer compassie.
- *Peergroepen*  
*Artsen*  
Er zijn 6 bijeenkomsten geweest waaronder een gezamenlijke met de verpleegkundige peergroup palliatieve zorg. Tijdens deze bijeenkomsten worden casuïstiek en thema's bestudeerd en besproken.  
*Verpleegkundigen*  
Er zijn in 2012 totaal 4 bijeenkomsten geweest waaronder één samen met de huisartsen peergroup. Er is casuïstiek behandeld.
- Er is samenwerking gezocht met het Expertise centrum VU om te komen tot een meer gestructureerd aanbod van scholing in de regio.
- Beleid vergoeding van scholing is vastgesteld.

## **2.4. Zorginhoudelijke palliatieve zorg**

*Portefeuillehouder: Veronica Deen / Patricia Schutte*

- Protocol nazorg na overlijden  
Onderdeel van de palliatieve zorg is nazorg na overlijden. Het netwerk heeft in samenwerking met vooral huisartsen een lokaal protocol ontwikkeld
- Zorgpad Stervensfase  
Annemarie Stoffer (IKNL) heeft een presentatie gegeven voor de verpleegkundige peergroup over het zorgpad. De Zorggroep Almere heeft besloten het Zorgpad Stervensfase te gaan implementeren. De projectleiders zijn naar de scholing geweest.

## **2.5. Kwaliteit bewaken**

Naar aanleiding van het signaal, dat er een knelpunt was in de verwijzing van patiënten naar palliatieve bedden in de woonzorgcentra is er een gesprek geweest met de Zorggroep Almere en is de procedure verhelderd.

## **2.6. Consulents palliatieve zorg**

Consultatie verhoogt de kwaliteit van de palliatieve zorg significant.

In Almere is het eerste aanspreekpunt vaak de arts of verpleegkundige van de peergroup die in het betreffende gezondheidscentrum werkt. Ook kan Rob Bekkering (consulent / kaderarts palliatieve zorg) benaderd worden. Vaak gaat het om adviezen over pijn- en symptoombestrijding, als over mogelijkheden van zorg en begeleiding. Ook worden er veel vragen gesteld over palliatieve sedatie en euthanasie. De consultatie in Almere is laagdrempelig.

Voor vragen over medicatie kunnen hulpverleners ook bij apotheek de Brug terecht. De telefonische helpdesk bij het IKNL fungeert als achterwacht.

5

## **2.7. Farmacie**

De apotheek de Brug is veelvuldig gebruikt als vraagbaak door de Almeerse huisartsen en door leden van het specialistisch thuiszorg team. De werkgroep Farmacie heeft zich in 2012 bezig gehouden met de continuïteit van farmaceutische zorgverlening (24/7 beschikbaarheid medicatie inclusief morfine en midazolamcassettes) en haar met haar rol als helpdesk voor voorkomende vragen t.a.v. geneesmiddelen en palliatieve zorg. Zowel ad hoc als gestructureerd vindt er afstemming plaats met de team Specialistische verpleegkundigen (Specteam). Binnen apotheek de Brug 24/7 is de kennis verbreed onder andere apothekers waardoor de kwetsbaarheid t.a.v. personen afneemt.

## **2.8. Poëzie en palliatieve zorg**

De netwerken Flevoland (Palliatief Netwerk Almere en Netwerk Palliatieve Zorg Noord- en Oost-Flevoland) ontvingen in 2007 de Els Borst-prijs. Zij kregen de prijs voor de verrassende wijze waarop zij poëzie aanbieden over verlies, afscheid nemen, de dood, rouw en de herinneringen aan overledenen. De Els Borst-prijs is bedoeld voor projecten die bijdragen aan de bekendheid, bereikbaarheid en beschikbaarheid van palliatieve zorg (zorg in de laatste levensfase) voor het algemene publiek. Inge Rijksen, medewerker van het MCC Flevoland, is coördinator van dit project.

Het project bestaat uit 2 delen:

1. Poëziewedstrijd vanuit het voortgezet onderwijs in Flevoland
2. Uitbrengen van een vijftal poëziekaarten met voorop de genomineerde gedichten en achterop informatie over palliatieve zorg en de adressen van de netwerken.

### Poëziewedstrijd

Leerlingen uit het voortgezet onderwijs schreven gedichten over herinneringen, verlies, afscheid en de dood. De jury bestond uit: Marian van Gog, dichter en schrijver van (kinder)boeken; Hein Walter, dichter en beeldend kunstenaar en Joop Masséus, schilder en dichter.

De prijsuitreiking vond plaats op 12 november in de Oranjerie in Emmeloord na een boeiende lezing van Daan Westerink, journaliste en rouwdeskundige. De jury koos unaniem voor het gedicht van De jury koos voor het gedicht 'De Zon' van Lisa Bisschop uit Luttelgeest.

### Schilderijen en poëziekaarten

De genomineerden maakten o.l.v. Atelier Changer te Marknesse een schilderij op doek om zo voor een passende illustratie te zorgen bij het eigen gedicht. De gedichten en schilderijen werden bij elkaar gebracht. Hiervan werden poëziekaarten gemaakt, die tijdens diverse evenementen en de week van de palliatieve zorg zijn uitgedeeld.

